

## Els subsidis extraordinaris demanats a les aljames de jueus de la Corona d'Aragó al final del segle XIII (1293-1297)

*Irene LLOP JORDANA*

Universitat de Vic

Rebut: 31.10.2011 — Acceptat: 30.11.2011

**Resum.** Aquest article es dedica a estudiar els subsidis extraordinaris demanats a les aljames jueves de la Corona d'Aragó. A partir de sis subsidis demanats entre 1293 i 1297 tindrem una visió general de la petició de subsidis extraordinaris i de l'evolució de la fiscalitat al final del segle XIII.

**Paraules clau:** fiscalitat extraordinària, aljama, collecta, jueus, Corona d'Aragó, segle XIII

### Extraordinary subsidies requested to the Jewish *aljamas* of the Crown of Aragon in the late thirteenth (1293-1297)

**Abstract.** This article looks at the additional taxes imposed on the Crown of Aragon's Jewish *aljamas* (a Spanish term of Arabic origin used in old official documents to designate self-governing communities of Moors and Jews living under Spanish rule). The six extraordinary charges levied between 1293 and 1297 offer a general insight into the imposition of additional taxes and the evolution of the tax system in the late 13<sup>th</sup> century.

---

Correspondència: Irene Llop i Jordana. Universitat de Vic. Departament d'Informació i Documentació. Facultat d'Educació, Traducció i Ciències Humanes. Carrer de Laura, 3. E-08500 Vic. EU. Tel.: 938 501 244. A/e: [irene.llop@uvic.cat](mailto:irene.llop@uvic.cat).

**Keywords:** extraordinary taxation, *aljama*, *collecta*, Jews, Crown of Aragon, 13<sup>th</sup> century

## Introducció

Sovint es parla de la importància dels jueus a nivell fiscal sense disposar de gaires treballs que hagin estudiat aquest aspecte en profunditat.<sup>1</sup> L'estudi de la fiscalitat extraordinària de les aljames de la Corona d'Aragó ens permetria establir quin és el pes d'aquesta fiscalitat en les aljames jueves, força difícil si tenim en compte que caldria conèixer la situació interna de les aljames (demografia, economia, tensions...), comprendre les estructures intercomunals i, alhora, comparar el rendiment dels jueus i el de les viles catalanes a la mateixa època i pels mateixos motius. L'anàlisi dels subsidis que es demanaren a aquesta minoria ens podria ajudar a tenir una imatge més propera de la seva realitat.

L'objectiu d'aquest treball és més modest. Es tracta de l'estudi dels ingressos que proporcionaren els jueus a la Corona a final del segle XIII a través de sis subsidis extraordinaris demanats entre 1293 i 1297, dels quals només dos afecten la totalitat de jueus del regne.

Les fonts que hem utilitzat són els registres núm. 324 i 330 de la Cancelleria de l'Arxiu de la Corona d'Aragó. El 1292 comença la sèrie *Subsidiorum*, manuals que informen de l'ordenació de subsidis extraordinaris, indicant-ne els motius, el termini de pagament, el collector i les remissions. El registre núm. 330 conté les *Questie*, *Cenarum* i *Subsidiorum*, i el registre núm. 324 es refereix només als *Subsidiorum*.

---

1. El tema fiscal és present en els estudis generals dels jueus a la Corona d'Aragó, com els treballs clàssics de Y. BAER, *Historia de los judíos en la España Cristiana*; R. CORBELLÀ, *L'aljama de jueus de Vic*; A. A. NEUMANN, *The Jews in Spain*, i J. REGNÉ, *History of the Jews in Aragon*. També es tracta en estudis més recents, com els de Y. T. ASSIS, «Los judíos de Cataluña: fuentes y posibilidades de estudio», p. 139-155, i *Jewish economy in the medieval Crown of Aragon, 1312-1327; The Golden Age of Aragon Jewry*. Destaquem els estudis relatius a la fiscalitat extraordinària aplicada als jueus de la Corona d'Aragó: D. ROMANO, «El reparto del subsidio de 1282», p. 73-86; P. BERTRAN, «La fiscalidad extraordinaria», p. 305-322; M. SÁNCHEZ, «La fiscalidad real», p. 93-114. Abreviacions utilitzades: ACA: Arxiu de la Corona d'Aragó, s: sous, sb: sous barcelonesos, sj: sous jaquesos, sr: sous reials, db: diners barcelonesos, dr: diners reials.

No hem analitzat el cicle complet de l'acció fiscal: la verificació de comptes que trobem en els Albarans del Mestre Racional no aporta informació d'aquests subsidis,<sup>2</sup> i els registres de la sèrie Tresoreria, que contenen la destinació de les quantitats recaptades, no són consultables a causa del mal estat de conservació en què es troben.<sup>3</sup>

## 1. La Corona d'Aragó al final segle XIII

### 1.1. *Els primers anys del regnat de Jaume II*

Jaume II el Just va tenir un paper clau en l'expansió mediterrània i peninsular de la Corona.

En morir el seu pare, Pere el Gran, la Corona catalanoaragonesa va passar al primogènit Alfons, i Jaume va rebre Sicília (1285-1295). El rei Pere intervingué a l'illa a partir de la revolta contra els angevins (Vespres Sicilianes, 1282) i el seu successor va haver de lluitar contra els angevins i la Santa Seu, que l'excomunicà.

La mort sense descendència d'Alfons II el Franc va suposar que Jaume el succeís, sense renunciar a la Corona siciliana. El monarca buscà la pau amb Castella i, després de trobar-se amb Sanç IV a Monteagudo, es va comprometre amb la infanta de Castella, compromís que es trencà el 1293 després de reunir-se a Logronyo amb Sanç i Carles II de Nàpols.

El papa Bonifaci VIII va signar la Pau d'Anagni (1295), per la qual, a canvi de cedir Sicília a la Santa Seu i les Balears a Jaume II de Mallorca amb caràcter feudatari, Jaume va aconseguir el dret de conquerir Sardenya i Còrsega (entre d'altres clàusules). Arran d'aquesta nova situació, el seu germà Frederic, a qui havia nomenat regent de l'illa, va ser proclamat rei pels sicilians (1296). Un any després, viatjà a Roma per rebre la investidura de Còrsega i Sardenya i va haver de lluitar contra el seu germà. La guerra finalitzà amb el Tractat de Caltabellota (1302).

Les hostilitats amb Castella es van revifar. Aliat d'Alfons de la Cerda, la situació no es va resoldre fins a la conquesta de Múrcia. Per la Concòrdia de

---

2. Hi ha alguns buits temporals entre els albarans que hem consultat, que són els registres 620 (1293-1296), 621 (1297) i 622 (1306-1308).

3. Els registres de la sèrie Tresoreria que es troben en mal estat de conservació comprenen des del registre 262 (1297) fins al 277 (1314).

Torrellas (1304), la part meridional del regne tornà a Castella, mentre que la part septentrional s'annexionà al regne de València. Aquest fet va suposar la fi de les lluites contra els castellans per aquest regne i la fixació de la frontera.<sup>4</sup>

## 1.2. *La fiscalitat a la Corona d'Aragó a finals del tres-cents*

L'expansió mediterrània va representar un esforç econòmic molt important per a la Corona d'Aragó. Els recursos ordinaris no cobrien les necessitats econòmiques de la Corona i es van adoptar noves iniciatives fiscals: subsidis ordinaris, impostos indirectes i venda massiva del patrimoni reial. La Corona va quedar endeutada i va alienar part del patrimoni reial. Fins a final del segle XIII no s'inaugura una fiscalitat d'estat, relacionada amb el creixement de l'aparell estatal i el binomi guerra-fiscalitat. Durant el regnat de Jaume II, la Cancelleria Reial s'estructurà.<sup>5</sup>

Els jueus i els musulmans eren considerats cofre i tresor del senyor rei. La formulació més antiga d'aquest principi, la trobem en el fur de Terol (1176), segons el qual «nam iudei servi regis sunt et semper fisco regio deputati». Que els jueus fossin «coffre e tresor» del rei implicava que depenien exclusivament del poder reial i que eren considerats una font de rendes a canvi de protecció.<sup>6</sup>

L'aljama era l'entitat jurídica formada pel conjunt dels jueus de cada ciutat o poble. Cap jueu podia estar fora de la seva jurisdicció —un dels deures més importants dels membres de l'aljama era el pagament de taxes— ni ser de més d'una, ni pagar més impostos, i això esdevenia un problema quan els jueus tenien propietats o negocis a diversos llocs o canviaven sovint de domicili. Quan un jueu vivia en un lloc que no estava organitzat com a aljama, havia de pagar a la més propera, i només en algun cas excepcional es pagava als cristians.

Segons el senyoriu jurisdiccional, l'aljama pot trobar-se en quatre situacions: de reialenc, de senyoriu eclesiàstic, nobiliari o d'ordes militars.<sup>7</sup>

4. Vegeu Y. T. ASSIS, *Jewish economy*, p. 169.

5. Vegeu els treballs de M. SÁNCHEZ MARTÍNEZ, «La evolución de la fiscalidad regia»; «Sobre la fiscalidad real», p. 7-41; «1289/92-1342/4: dos fechas en la evolución de la fiscalidad real y urbana en Cataluña», p. 67-84, i *El naixement de la fiscalitat d'Estat*.

6. Cal recordar que hi ha un creixement de la violència antijueva, l'expulsió de països veïns i el fet que ja no hi havia oficials jueus amb alts càrrecs de responsabilitat econòmica i política, ja que aquests van caure i alguns van veure confiscades les seves grans fortunes.

7. Els de senyoriu eclesiàstic, nobiliari o d'ordes militars no pagaven taxes amb els jueus de reialenc.

Aquesta minoria havia de pagar diferents tipus de contribucions:

— Traüt (*trendo* en aragonès): Similar a les quèsties cristianes, fixat en una quantitat concreta anual.

— Cena: Impost que consistia en el dret dels monarques a ser mantinguts en els territoris de la Corona, manutenció que es podia pagar en espècies o en diners.

— Privilegis, multes, perdons que exigien el pagament al rei: Contribucions no regulars a causa de motius diversos.

— Subsidis extraordinaris: Subsidis que es paguen a més dels ordinaris.

Almenys des de 1289 no trobem jueus encarregats de recollir taxes de comunitats jueves, i a partir d'aquest moment serà el tresorer reial (i cristià) qui prengui un rol actiu en la col·lecció de taxes jueves, situació que no canviarà al llarg del segle XIV.

## 2. Els subsidis extraordinaris

### 2.1. *El subsidi de 1293*

El 19 d'abril de 1293, el rei Jaume II va demanar un subsidi per a pagar les despeses originades pel tractat de pau amb el rei Sanç IV de Castella, amb qui s'havia de trobar a Logronyo.<sup>8</sup> La petició del rei va afectar les aljames de jueus dels regnes d'Aragó, Mallorca i Catalunya, i no hi ha constància que es demanés també als jueus valencians. La quantitat global demanada va ser de 171 666 sb 6 db, que després de les remissions va quedar en 84 576 sb 6 db. Les aljames aragoneses havien de pagar la meitat d'aquest subsidi (50,73 %), Catalunya pagaria el 35,47 % i Mallorca el 13,79 %.

Aragó va obtenir remissions a totes les aljames, i en el cas de Luna i Borja van arribar al 100 %. Exceptuant Saragossa (20 %) i Borja (44,4 %), a la resta d'aljames la remissió es va situar entre el 50 i el 83 %. Entre les aljames aragoneses, la de Saragossa va ser la que va aportar una quantitat més important, seguida d'Osca i Calataiud (cadascuna representa un 11,65 %), lluny de la resta d'aljames.

---

8. Vegeu annex, taula I.

A Catalunya només es mencionen dues aljames: la de Girona-Besalú i la de Lleida-Fraga-Montsó, que aportaren 45 000 sb.

L'aportació de Mallorca va ser de 30 000 sb, sense remissions.

Els terminis de pagament anaren dels tres als sis mesos, pagant cada mes la part proporcional al total demanat: així, Saragossa hauria de pagar 2 000 sj cada mes durant quatre mesos, mentre que Osca pagaria els 3 000 sj demanats en sis mesos (500 sj cada mes).

## 2.2. *El subsidi de 1294*

El monarca va demanar un nou subsidi el 29 de juliol de 1294 per a pagar els ambaixadors enviats a la cúria romana.<sup>9</sup> La quantitat arribava als 115 500 sb en total, però després d'importants remissions va quedar en 63 767 sb. Aquesta quantitat es va exigir a la totalitat dels regnes de la Corona i es va repartir de la manera següent: Aragó 40,77 %, Mallorca 25,09 %, València 18,19 % i Catalunya 15,94 %.

Les aljames catalanes de Barcelona i Tortosa van obtenir privilegis. Els jueus de Barcelona no haurien de pagar quèstia, peita, subsidi, serveis ni altres exaccions durant tres anys, i Tortosa no havia de pagar exaccions reials durant cinc anys. Al costat de l'aljama de Lleida trobem la de Montsó, però no es menciona la de Fraga.

Les aljames del regne de València que participaren d'aquest subsidi són València, Morvedre, Alzira i Xàtiva.

L'aljama de Mallorca obtingué una remissió important de gairebé la meitat de la quantitat demanada.

Els terminis de pagament van ser de dos mesos, tret de Montclús, que havia de pagar en el termini d'un mes.

## 2.3. *El primer subsidi de 1295 (1295A)*

La pau entre el papat, el rei Carles de França, el seu germà Carles i el seu oncle Jaume va justificar una nova petició de subsidi el 9 de juliol de 1295, en la qual no apareixen les aljames del regne d'Aragó.<sup>10</sup> El rei va demanar a les al-

---

9. Vegeu annex, taula II.

10. Vegeu annex, taula III.

james de Catalunya, València i Mallorca un total de 166 333 sb 3 db, que després de les remissions van passar a ser 68 132 sb. Les aljames catalanes havien de pagar el 56 % d'aquesta quantitat, les mallorquines el 33 % i les valencianes, el 10,9 %.

Entre les catalanes, trobem les quatre aljames principals: Barcelona i Girona-Besalú, taxades en sous barcelonesos (sb), i Tortosa i Lleida, que ho feren en sous jaquesos (sj). Lleida apareix sola, sense mencionar ni Fraga ni Montsó, i Tortosa recorda que és franca.

Les aljames mallorquines van obtenir la remissió d'un 43,75 % de la quantitat demanada inicialment. Les remissions van donar-se a totes les aljames tret de la de Girona-Besalú, i en el cas d'Alzira va arribar a ser del 80 %.

#### 2.4. *El segon subsidi de 1295 (1295B)*

El mateix any, el rei va demanar a les aljames aragoneses un subsidi pels seus negocis.<sup>11</sup> La quantitat demanada era de 51 500 sb, que després de les remissions que es van fer a totes les aljames va passar a ser de 22 350 sj.

L'aljama que tenia més pressió fiscal era Saragossa, amb força diferència respecte a les altres aljames aragoneses. Les de Calataiud i Osca la seguien en importància.

#### 2.5. *El subsidi de 1296*

El viatge a Roma per trobar-se amb el papa Bonifaci VIII va justificar un nou subsidi el 14 d'agost de 1296.<sup>12</sup>

La petició del monarca a les aljames de Catalunya, Mallorca i València va ser de 153 333 sb 3 db, que després de les remissions que oscil·laven entre el 16,6 % i el 40 % va passar a 118 222 s 2 db. Catalunya aportava la major quantitat, que suposava el 47,36 %, mentre que Mallorca va aportar el 33,83 % i València, el 18,7 %.

D'aquest subsidi, destaca el fet que a l'aljama de Barcelona se li exigí una quantitat important, 60 000 sb —10 000 dels quals van ser perdonats—, que havien de pagar al cap de quinze dies d'haver rebut la carta. Les aljames de

---

11. Vegeu annex, taula iv.

12. Vegeu annex, taula v.

Mallorca i València també tenien quinze dies per fer efectiu el pagament, mentre que Lleida havia de pagar el dia 4 d'octubre.

## 2.6. *El subsidi de 1297*

Les despeses d'un viatge a Roma van provocar una nova petició de subsidi a les aljames dels diferents regnes de la Corona.<sup>13</sup> El rei va demanar 284 166 s 6 db, que passaren a 210 016 s 6 db, repartits de la manera següent: Catalunya 47,6 %, Mallorca 23,8 %, Aragó 20,64 %, València 7,3 %.

Només l'aljama de jueus de Barcelona apareix entre les aljames catalanes i participa amb una quantitat molt important: 100 000 sb. La de Lleida apareix entre les aljames aragoneses.

L'aljama de jueus de Jaca va obtenir l'exempció de pagar durant quatre anys.

## 3. Valoració global dels subsidis

### 3.1. *Motius que justifiquen la petició de subsidis*

El rei sempre havia de justificar la petició de subsidis extraordinaris. Els que ens ocupen estan relacionats amb els tractes que el monarca té amb Castella (subsidi de 1293) i amb el papat, que suposen una gran despesa pels viatges i els ambaixadors enviats (subsidis de 1294 a 1297). En cap cas, però, no es menciona la defensa de la terra com a motiu de sollicitud de la petició.

### 3.2. *Quantitats demanades*

La quantitat demanada a les aljames de jueus variava en funció del seu pes econòmic i demogràfic.

---

13. Vegeu annex, taula vi.



Cada territori de la Corona d'Aragó tenia unes estructures fiscals diferents. A Catalunya es va crear la *collecta*, un grup de comunitats centrat en una aljama principal que formava una àrea per a la col·lecció de taxes,<sup>14</sup> tot i que després assumí funcions addicionals en el govern local. Aquest sistema oferia avantatges al rei: li estalviava oficials i despeses i no havia de parlar separatament amb cada una de les comunitats catalanes. Cada *collecta* l'encapçalava la ciutat principal, seguida de les menors, i aquestes comunitats representaven totes les aljames catalanes. El pagament de cada *collecta* depenia de la seva força econòmica i demogràfica. El problema que suposa aquest sistema és el predomini de l'aljama principal sobre les altres. La frontera entre Catalunya i Aragó no es determinà fins a finals del segle XIII; Lleida s'inclougué a les aljames aragoneses primer, i el 1285 es considerà catalana. El 1293 apareixen Lleida, Fraga i Montsó com una unitat, però Fraga no apareix el 1294 (només Lleida i Montsó) i el 1295 trobem Montsó entre les aljames aragoneses. Fins al 1327, les quatre *collectes* catalanes eren Barcelona, Girona, Tortosa i Lleida.

Les quantitats que es van demanar a les aljames catalanes van anar augmentant a finals del segle XIII tal com es veu en aquest gràfic:<sup>15</sup>

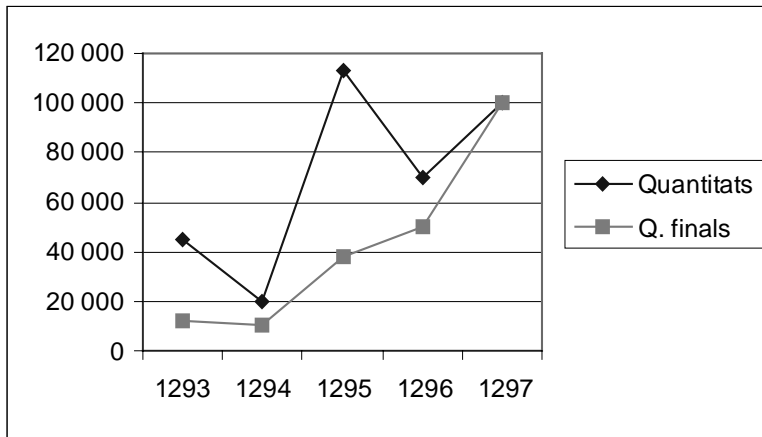


FIGURA 1. Evolució de les quantitats demanades a Catalunya.

14. En hebreu, s'anomena *teva*, arca, ja que les taxes pagades per les comunitats de la *collecta* es posaven a l'arca. Aquest sistema tingué legitimitat halàquica, com la del rabí Salomó ben Adret.

15. Aquest gràfic conté les quantitats demanades inicialment i les que resulten després de les remissions.

A Aragó no hi havia collectes. L'organització intercomunal que uní les jueuries d'Aragó va servir com a òrgan representatiu per a la distribució i col·lecció de les rendes reials. Els representants de totes les comunitats es trobaven regularment per distribuir la taxa anual, però el lloc canviava (probablement per les tenses relacions entre les comunitats aragoneses). Les principals aljames aragoneses eren Saragossa, Osca i Calataiud. La quantitat total es dividia entre les comunitats d'acord amb el mateix criteri usat per a les taxes regulars. Tot i que en el subsidi de 1293 trobem la llista dels «jueus del regne d'Aragó», el 1294 precisen que Pere de Roda és el collector de les aljames del merinat de Saragossa (Saragossa, Tauste, Alagó) i del de Tarassona (Tarassona, Daroca, Calataiud i Terol), Bartomeu de Seta s'encarrega de l'aljama del merinat d'Osca (Osca), Guillem de Riudovelles recaptarà a les aljames del de Jaca i Eixea (Jaca, Eixea, Uncastillo, Sos i Luna) i Blas de Novales, les del merinat de Barbastre (Barbastre i Montclús). El subsidi de 1297 distingeix les aljames aragoneses segons la seva situació respecte al riu Ebre: Blas de Novales serà el collector de les aljames de «circa flumine Iberis» (Montclús, Uncastillo, Osca, Jaca, Luna, Eixea, Sos, Barbastre i Tauste) i Guillem de Roda de les situades «ultra flumine Iberis» (Saragossa, Calataiud, Daroca, Terol, Tarassona, Alagó, Borja i Lleida). L'aljama jueva de Lleida, que veïem entre les catalanes, apareix aquí entre les d'aquest segon grup.

També a Aragó les quantitats demanades van augmentar progressivament:

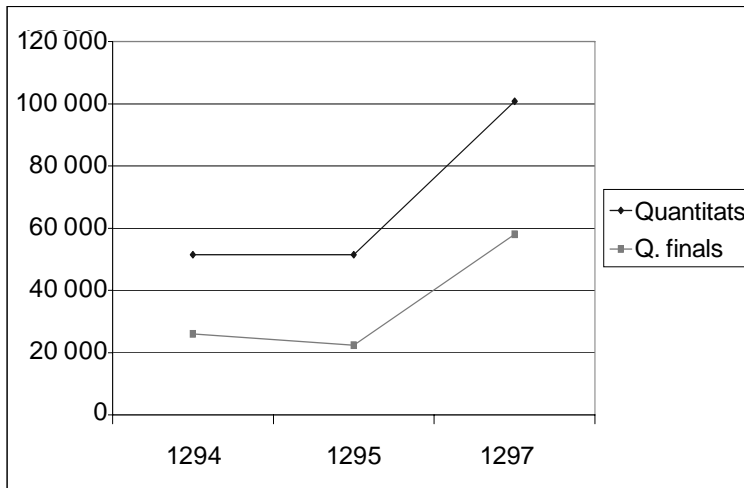


FIGURA 2. Evolució de les quantitats demanades a Aragó (1294-1297).

A València, el sistema de col·lecció està lligat al procés de conquesta: el nord del riu Xúquer es conquerí el 1151; València i el sud d'aquest riu (Xàtiva, Dénia) entre 1238 i 1244, i la regió d'Alacant, Oriola i Elx no es conqueriren fins al 1296; la frontera sud es va fixar el 1305. Les primeres referències a les comunitats valencianes com un grup diferent daten del 1279. Els subsidis de 1294 i 1295 mencionen les aljames de jueus de València, que sempre aporta la part més important, seguida de lluny per Alzira, Morvedre i Xàtiva, però el 1296 només apareix València i el 1297 el subsidi es fa a «la ciutat i regne de València». El riu Xúquer apareix com a línia de frontera a partir del 1302. Les aljames valencianes es van desenvolupar sota unes circumstàncies polítiques i culturals especials, a causa del bagatge musulmà i àrab, i de la política d'afavorir la colonització del territori.

Les quantitats demanades van ser les següents:

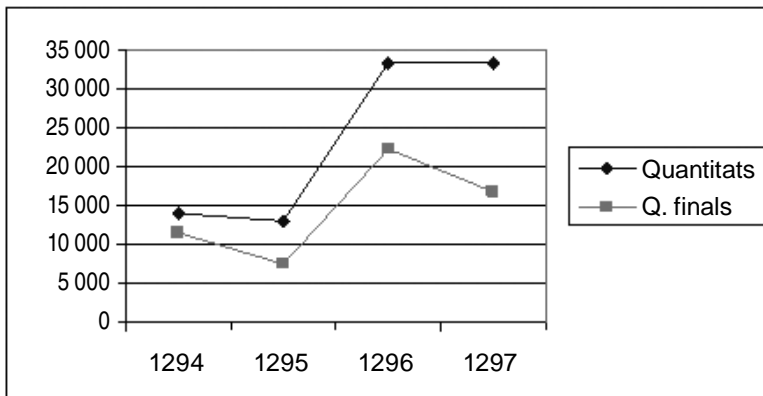


FIGURA 3. Evolució de les quantitats demanades a València (1294-1297).

Mallorca, en aquest moment, formava part de la Corona d'Aragó, però va passar a ser regne privatiu. És destacable l'aportació econòmica dels jueus mallorquins, que descendeix lleugerament l'any 1294, però que des d'aleshores augmenta de manera constant:

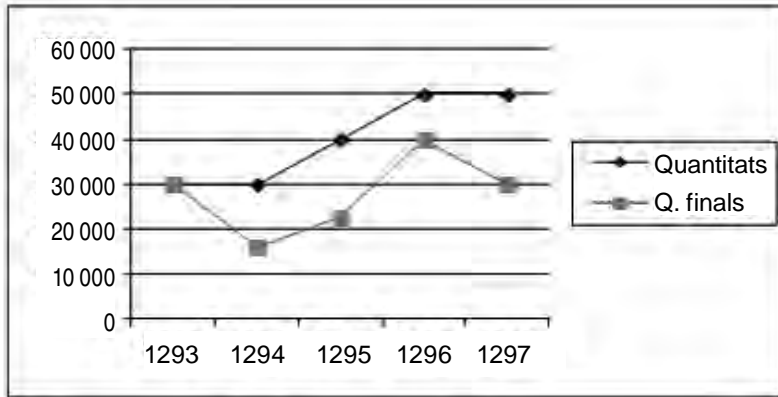


FIGURA 4. Evolució de les quantitats demanades a Mallorca (1293-1297).

### 3.3. *La repartició de les quantitats*

L'aportació de cada regne al total demanat pel rei va variar lleugerament:

TAULA 1  
*Aportació de les aljames dels diferents regnes  
de la Corona d'Aragó (1293-1335)*

	<i>Catalunya</i>	<i>Aragó</i>	<i>València</i>	<i>Mallorca</i>
1293	13,79 %	50,73 %	35,47 %	
1294	15,94 %	18,19 %	25,09 %	40,77 %
1295	42,18 %	24,72 %	8,25 %	24,86 %
1296	47,36 %		33,83 %	18,70 %
1297	47,60 %	20,64 %	7,93 %	23,80 %
1309	60,30 %	34,30 %	5,40 %	
1311	50,60 %	41,60 %	7,80 %	
1312	53,10 %	43,40 %	3,50 %	
1313	53,90 %	36,80 %	9,30 %	

TAULA 1  
*Aportació de les aljames dels diferents regnes  
 de la Corona d'Aragó (1293-1335) (Continuació)*

	<i>Catalunya</i>	<i>Aragó</i>	<i>València</i>	<i>Mallorca</i>
1316	38,40 %	39,80 %	21,80 %	
1317	11,10 %	57,40 %	31,50 %	
1328	38,50 %	45 %	16,50 %	
1330-1331	42 %	41,50 %	16,60 %	
1333	48,00 %	47,10 %	4,70 %	
1334	46,50 %	45,20 %	8,20 %	
1335	55,10 %	36,20 %	9,30 %	

Catalunya va agafar pes fiscal progressivament, ja que en els subsidis de 1293 i 1294 el percentatge que representen les seves aportacions no arriba al 16 %, mentre que després supera el 42 %. En el període 1309-1313, Catalunya és clarament el territori que aporta una quantitat més elevada, la qual disminueix durant els subsidis de 1316-1317. El període 1328-1335 suposa un nou augment, que la torna a situar al capdavant dels regnes a l'hora de taxar.

Aragó, que ha de pagar la meitat del subsidi de 1293, paga només el 18,19 % el 1294, i veiem com Aragó i Mallorca suposen un percentatge molt similar. En el període 1309-1317 i 1328-1335, Aragó aporta quantitats semblants a Catalunya, però lleugerament inferiors.

València aporta entre el 25 i el 35 % del total en els subsidis de 1293, 1294 i 1295, però les dades dels subsidis de 1295 i 1297 són similars a les del període 1309-1313. Segueix un augment d'aquest percentatge que torna a disminuir a partir de 1333.

Mallorca només apareix en el període 1293-1297, amb un percentatge força important, entre el 40 % i el 17 %.

La repartició de les quantitats demandades inicialment i el seu repartiment un cop s'havien fet les remissions podien variar, però en general les proporcions es mantenien.<sup>16</sup>

16. Vegeu els gràfics que acompanyen les taules de l'annex.

### 3.4. *Privilegis i remissions*

El rei no negociava els subsidis, sinó que els imposava, i només concedia privilegis a canvi de pagaments o remissions si la situació era realment dolenta.

L'aljama de Barcelona obtingué un privilegi, concedit per tres anys a Barcelona i la seva collecta, de no pagar quèstia, peita, subsidi, servei ni exacció reial (Lleida, 27 de desembre de 1294), i els de Tortosa obtingueren la gràcia especial de no haver de pagar durant cinc anys exaccions reials (16 d'octubre de 1294). L'aljama de jueus de Jaca va obtenir l'exempció de pagar durant quatre anys.

Tots els subsidis contenen remissions importants, que sovint disminueixen considerablement les quantitats demanades inicialment.

### 3.5. *La moneda*

La petició de diners es féu en sous barcelonesos, jaquesos o reials de València, segons el lloc on es demanava. El problema, el trobem a l'hora d'unificar la moneda per poder establir comparacions entre les quantitats demanades als diferents regnes, ja que la relació entre monedes varia amb el temps i segons el lloc.

El valor del sou jaquès era de vint diners barcelonins l'any 1295.<sup>17</sup> Les aljames d'Aragó, Lleida i Tortosa pagaven amb aquesta moneda. En el cas dels diners reials de València, divuit diners equivalien a un sou jaquès.

## 4. **Conclusions**

Els subsidis extraordinaris es demanaven gairebé anualment, si bé no sempre sobre tots els regnes de la Corona. En la documentació examinada no apareix cap subsidi extraordinari de l'any 1298, el darrer any consultat, en el qual l'explotació fiscal dels jueus es va fer a partir dels delictes relatius a les usures.<sup>18</sup> Veiem, per tant, com en aquest període la pressió fiscal sobre els jueus augmenta, de la mateixa manera que ho farà al llarg del segle XIV.

---

17. ACA, Reial Patrimoni, Albalacs, Reg. 620, f. 46r.

18. ACA, Reg. 324, f. 194r-195r.

La importància dels jueus rau en el fet que, tot i que són una part petita de la població (entre 10 000 i 12 000 jueus a Catalunya en el segle XIV),<sup>19</sup> paguen quantitats de diners importants i en una societat en què molts contribuents estaven exempts de taxes. Cal tenir present que en el cas de les aljames jueves, no hi havia negociacions com en el cas dels cristians, els quals pagaven menys en els subsidis extraordinaris però satisfien altres impostos de fiscalitat municipal.

Les aportacions de les comunitats jueves a la tresoreria reial van ser importants en el segle XIII i van anar en augment. Ens hauríem de preguntar si realment les aljames al segle XIV estaven en decadència econòmica, ja que pagaven els subsidis extraordinaris a més dels ordinaris, i es tractava de quantitats força elevades.

## 5. Bibliografia

- ASSIS, Yom Tov. *The Golden Age of Aragon Jewry*. Londres; Portland: The Littman Library of Jewish Civilization, 1998.
- *Jewish economy in the medieval Crown of Aragon, 1312-1327: Money and power*. Leiden: EJ Brill, 1997. (Brill's Series in Jewish Studies; 18)
- «Los judíos de Cataluña: fuentes y posibilidades de estudio». En: *Actes del Primer Colloqui d'Història dels Jueus a la Corona d'Aragó*. Lleida: Institut d'Estudis Ilerdencs, 1991, p. 139-155.
- BAER, Ytzhak. *Historia de los judíos en la España Cristiana*. Barcelona: Riopiedras, 1998.
- BERTRAN ROIGÉ, Prim. «La fiscalidad extraordinaria de las aljamas de judíos de la Corona de Aragón (1309-1317)». *Sefarad* [Madrid], 52 (1992): *Homenaje al Prof. David Romano Ventura*, p. 305-322.
- CORBELLA, Ramon. *L'aljama de jueus de Vic*. Vic: Publicacions del Patronat d'Estudis Ausonencs, 1984. (Osona a la Butxaca; 7-8)
- NEUMANN, Abraham A. *The Jews in Spain: Their social, political and cultural life during the Middle Ages*. Filadèlfia: Octagon Books, 1948. (The Morris Loeb Series)
- REGNÉ, Jean. *History of the Jews in Aragon: Regesta and documents 1213-1327*. Jerusalem: Magnes Press, 1978.

---

19. J. RIERA i SANS, «La Catalunya jueva al segle XIV», p. 52-55.

- RIERA I SANS, Jaume. «La Catalunya jueva del segle XIV». *L'Avenç* [Barcelona], núm. 25 (març 1980), p. 52-55.
- «Els jueus i el poder reial». *L'Avenç* [Barcelona], núm. 81 (abril 1985), p. 50-53.
- ROMANO, David. «El reparto del subsidio de 1282 entre las aljamas catalanas». *Sefarad* [Madrid], 13 (1953), p. 73-86.
- SÁNCHEZ MARTÍNEZ, Manuel. «1289/92-1342/4: dos fechas en la evolución de la fiscalidad real y urbana en Cataluña». En: *XVI Jornades d'Estudis Locals. El Regne de Mallorca a l'època de la dinastia privativa*. Palma: IDEB, 1998, p. 67-84.
- «La evolución de la fiscalidad regia en los países de la Corona de Aragón (c. 1280-1356)». *Separata d'Europa en los umbrales de la crisis, 1250-1350: XXI Semana de Estudios Medievales de Estella*. Estella: Institución Príncipe de Viana, 1994, p. 393-428.
- «La fiscalidad real y las aljamas catalanoaragonesas en el primer tercio del siglo XIV». *Acta Historica et Archaeologica Mediaevalia* [Barcelona], 3 (1982), p. 93-114.
- *El naixement de la fiscalitat d'Estat a Catalunya (segles XII-XIV)*. Vic: Eumo Editorial, 1995.
- «Sobre la fiscalidad real en el reino de Aragón durante el primer tercio del siglo XIV: Los subsidios para la campaña granadina (1329-1335)». *Revista de Historia Jerónimo Zurita* [Saragossa], 67-68 (1993), p. 7-41.



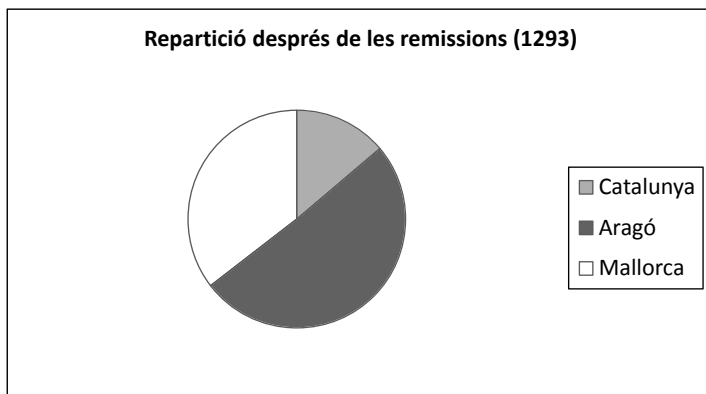
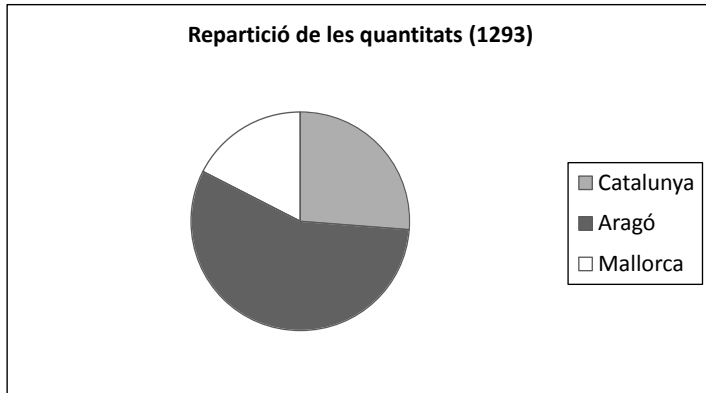
## Annex

## TAULA I

*Subsidi de 1293 («pro tractatu pacis per Illustrem Dompnum Sancium, Regem Castille, socorum nostrum habito inter nos et hostes nostros et racione etiam vistorum quos cum dictis hostibus nostris in proximo habituro sumus apud Logronyo»).*

<i>Aljames</i>	<i>Collector</i>	<i>Quantitat</i>	<i>Remissió</i>	<i>Q. final</i>	<i>Pagament</i>
Saragossa	B. de Seta	10 000 sj	2 000 sj (20 %)	8 000 sj (31 %)	4 mesos
Tauste	B. de Seta	2 500 sj	1 500 sj (60 %)	1 000 sj (3,88 %)	
Luna	B. de Seta	1 500 sj	1 500 sj (100 %)		
Barbastre	B. de Seta	4 000 sj	3 333 s 4 dj (83 %)	646 d 8 dj (2,5 %)	5 mesos
Montclús	B. de Seta	1 500 sj	700 sj (46,6 %)	800 sj (3,1 %)	4 mesos
Alagó	B. de Seta	3 000 sj	2 000 sj (66,6 %)	1 000 sj (3,88 %)	4 mesos
Oscá	B. de Seta	6 000 sj	3 000 sj (50 %)	3 000 sj (11,65 %)	6 mesos
Eixea	B. de Seta	3 000 sj	2 000 sj (66,6 %)	1 000 sj (3,88 %)	
Daroca	B. de Seta	4 500 sj	2 000 sj (44,4 %)	2 500 sj (9,7)	5 mesos
Borja	B. de Seta	2 500 sj	2 500 sj (100 %)		
Calataiud	B. de Seta	6 000 sj	3 000 sj (50 %)	3 000 sj (11,65 %)	juny, juliol,
Terol	B. de Seta	4 000 sj	2 000 sj (50 %)	2 000 sj (7,76 %)	agost 4 mesos
Jaca	B. de Seta	3 000 sj	2 000 sj (66,6 %)	1 000 sj (3,88 %)	
Tarassona	B. de Seta	2 500 sj	1 700 sj (68 %)	800 sj (3,1 %)	
Uncastillo	B. de Seta	4 000 sj	3 000 sj (75 %)	1 000 sj (3,88 %)	3 mesos
Mallorca	R. de Roda	30 000 sb		30 000 sb (100 %)	
Lleida, Fraga i Montsó	D. de Roda	15 000 sj	11 000 sj (73,3 %)	4 000 sj (57 %)	3 mesos
Girona i Besalú	B. Formós	20 000 sb	15 000 sb (75 %)	5 000 sb (43 %)	

FONT: ACA, Cancelleria, Reg. 330, f. 90r-91r i 93r-94r.



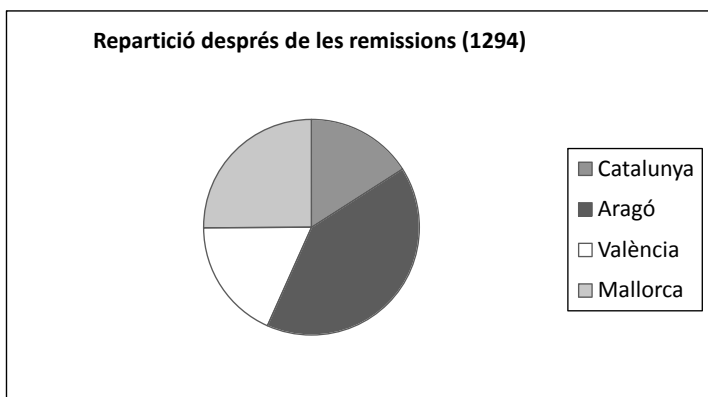
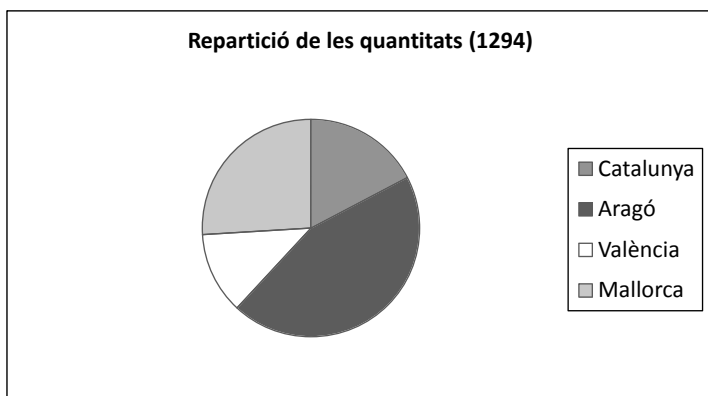
## TAULA II

*Subsidi de 1294 («expensis nunciorum ad Romanam Curiam mittendis»).*

<i>Aljames</i>	<i>Collector</i>	<i>Quantitat</i>	<i>Remissions</i>	<i>Q. final</i>	<i>Pagament</i>
Barcelona	B. d'Aguilera	20 000 sb	20 000 sb (100 %)		
Girona i Besalú	B. d'Aguilera	15 000 sb	9 000 sb (60 %)	6 000 sb (59 %)	2 mesos
Tortosa	D. de Roda	5 000 sj	5 000 sj (100 %)		
Lleida i Montsó	D. de Roda	6 000 sj	3 500 sj (58,3 %)	2 500 sj (40,98 %)	2 mesos
València	B. de Cardona	10 000 sb		10 000 sb (86,2 %)	
Morvedre	B. de Cardona	1 000 sb	500 sb (50 %)	500 sb (4,3 %)	
Alzira	B. de Cardona	1 000 sb	900 sb (90 %)	100 sb (0,86 %)	
Xàtiva	B. de Cardona	1 000 sb		1 000 sb (8,6 %)	
Mallorca	A. de Soler	30 000 sb	14 000 sb (46,6 %)	16 000 sb (100 %)	
Saragossa	P. de Roda	13 000 sj	5 000 sj (38,46 %)	8 000 sj (30,7 %)	2 mesos
Tauste	P. de Roda	2 000 sj	1 000 sj (50 %)	1 000 sj (2,8 %)	
Alagó	P. de Roda	2 000 sj	1 200 sj (60 %)	800 sj (3,07 %)	
Borja	P. de Roda	1 000 sj	600 sj (60 %)	400 sj (1,53 %)	
Tarassona	P. de Roda	2 000 sj	1 500 sj (75 %)	500 sj (1,92 %)	
Daroca	P. de Roda	4 000 sj	2 000 sj (50 %)	2 000 sj (7,6 %)	
Calataiud	P. de Roda	6 000 sj	3 000 sj (50 %)	3 000 sj (11,5 %)	
Perol	P. de Roda	4 000 sj	2 000 sj (50 %)	2 000 sj (7,6 %)	
Ozca	B. de Seta	6 000 sj	3 000 sj (50 %)	3 000 sj (11,5 %)	

<i>Aljames</i>	<i>Collector</i>	<i>Quantitat</i>	<i>Remissions</i>	<i>Q. final</i>	<i>Pagament</i>
Jaca	G. de Riudovelles	3 000 sj	1 500 sj (50 %)	1 500 sj (5,7 %)	2 mesos
Eixea	G. de Riudovelles	1 000 sj	500 sj (50 %)	500 sj (1,92 %)	
Uncastillo	G. de Riudovelles	2 000 sj	1 000 sj (50 %)	1 000 sj (2,8 %)	
Sos	G. de Riudovelles	1 000 sj	500 sj (50 %)	500 sj (1,92 %)	
Luna	G. de Riudovelles	1 000 sj	500 sj + 100 sj (60 %)	400 sj (1,53 %)	
Barbastre	B. de Noales	2 000 sj	1 200 sj (60 %)	800 sj (3,07 %)	
Montclús	B. de Noales	1 500 sj	900 sj (60 %)	600 sj (2,3 %)	1 mes

FONT: ACA, Cancelleria, Reg. 324, f. 2r, 3v, 7r-v, 12r, 14r-v, 17v, 21v, 25r, 32v i 37v.

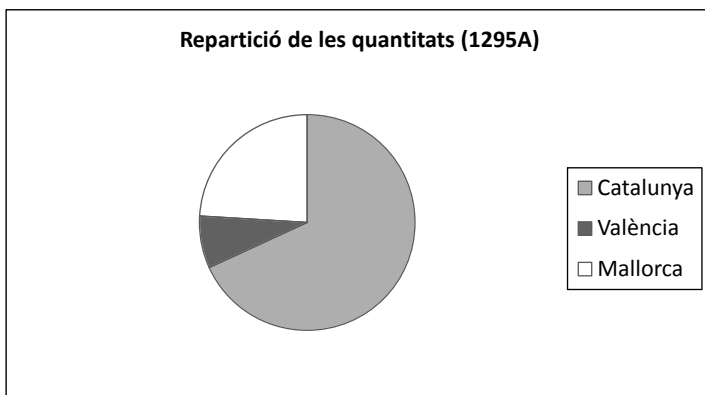


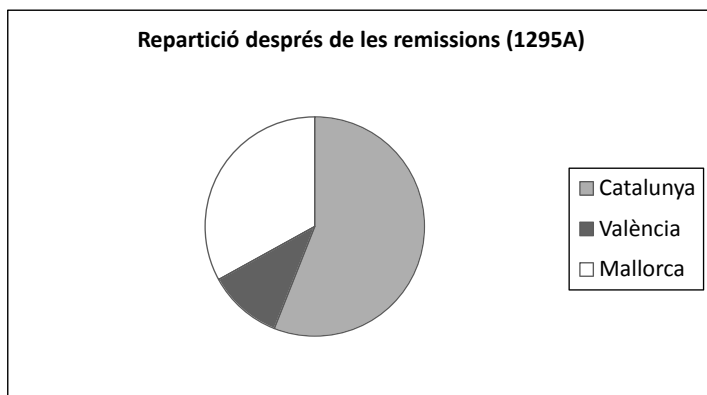
## TAULA III

*Subsidi de 1295A («nunciorum per nos nuper ad Romanam Curiam transmissorum pro certu didisce pacem inter nos et Sacrosanctam Romanam Ecclesiam ac Illustris Regem Karolum, Regem Francie, Karolum, fratrem eius ac dompnum Jacobus, avunculum nostrum»).*

<i>Aljames</i>	<i>Collector</i>	<i>Quantitat</i>	<i>Remissió</i>	<i>Q. final</i>
Xàtiva	B. de Ginabret	1 000 sb	400 sb (40 %)	600 sb (8,09 %)
Alzira	B. de Ginabret	1 000 sb	800 sb (80 %)	200 sb (2,6 %)
Morvedre	S. de Cena	1 000 sb	333 s 3 dr (33,3 %)	666 s 6 d (8,9 %)
València	S. de Cena	10 000 sb	4 000 sb (40 %)	6 000 sb (80,37 %)
Mallorca	B. de Seta	40 000 sb	17 500 sb (43,75 %)	22 500 sb
Barcelona	B. de Súria	80 000 sb	52 000 sb (65 %)	28 000 sb (73,36 %)
Tortosa	B. de Torroella	5 000 sj	5 000 sj (100 %)	
Girona i Besalú	B. d'Aguilera	15 000 sb	9 000 sb	6 000 sb (15,7 %)
Lleida	B. de Torroella	6 000 sj	3 500 sj (58,3 %)	2 500 sj (10,9 %)

Font: ACA, Cancelleria, Reg. 324, f. 92v, 95r, 96r-98r i 101v.





TAULA IV

*Subsidi de 1295B**(«ratione ardorum et expressorum negociorum nobis occurrerencium»).*

<i>Aljama</i>	<i>Collector</i>	<i>Quantitat</i>	<i>Remissió</i>	<i>Q. final</i>
Saragossa	G. de Marsilia	13 000 sj	6 500 sj (50 %)	6 500 sj (29,08 %)
Alagó	G. de Marsilia	2 000 sj	1 200 sj (60 %)	800 sj (3,57 %)
Tarassona	G. de Marsilia	2 000 sj	1 500 sj (75 %)	500 sj (2,23 %)
Eixea	G. de Marsilia	1 000 sj	500 sj (50 %)	500 sj (2,23 %)
Calataiud	G. de Marsilia	6 000 sj	3 000 sj (50 %)	3 000 sj (13,4 %)
Borja	G. de Marsilia	1 000 sj	600 sj (60 %)	400 sj (1,78 %)
Terol	G. de Marsilia	4 000 sj	1 000 sj (25 %)	3 000 sj (13,4 %)
Montsó	G. de Marsilia	6 000 sj	6 000 sj (100 %)	
Barbastre	G. de Marsilia	2 000 sj	1 250 sj (62,5 %)	750 sj (3,35 %)
Luna	G. de Marsilia	1 000 sj	600 sj (60 %)	400 sj (1,78 %)

<i>Aljama</i>	<i>Collector</i>	<i>Quantitat</i>	<i>Remissió</i>	<i>Q. final</i>
Oscá	G. de Marsilia	6 000 sj	3 000 sj (50 %)	3 000 sj (13,4 %)
Daroca	G. de Marsilia	4 000 sj	2 000 sj (50 %)	2 000 sj (8,94 %)
Uncastillo	G. de Marsilia	2 000 sj	1 000 sj (50 %)	1 000 sj (4,47 %)
Montclús	G. de Marsilia	1 500 sj	1 000 sj (66,6 %)	500 sj (2,23 %)

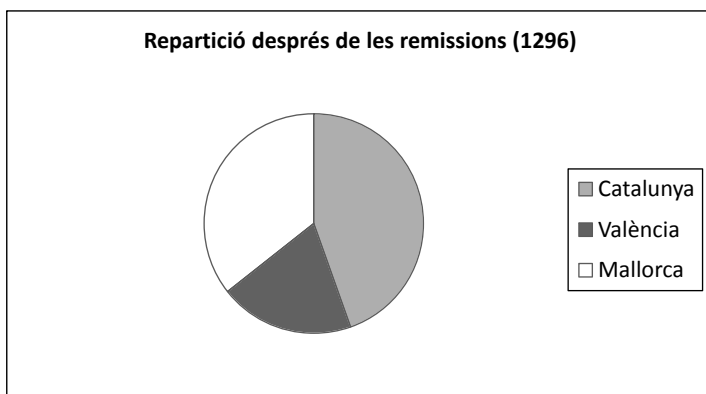
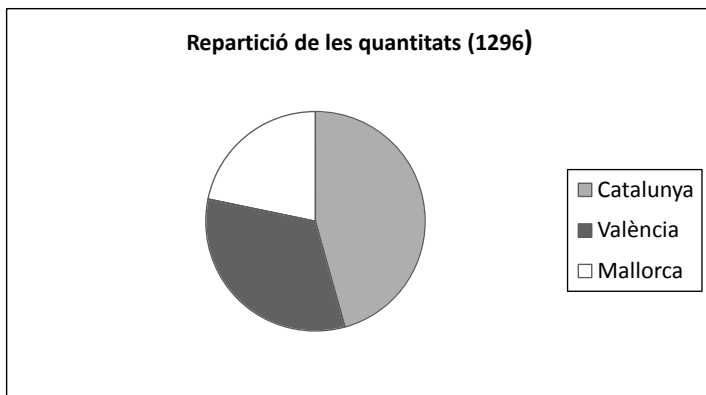
FONT: ACA, Cancelleria, Reg. 330, f. 132r-133r.

### TAULA V

*Subsidi de 1296 («cum vocati a Sanctissimo Patre Domino Bonifacio Summo Pontifice ante presencia eiusdem in instanti personaliter accedere habeamus / in viagio Rome»).*

<i>Aljama</i>	<i>Collector</i>	<i>Quantitat</i>	<i>Remissió</i>	<i>Q. final</i>	<i>Pagament</i>
Barcelona	P. de Súría	60 000 sb	10 000 sb +10 000 sb (33,3 %)	40 000 sb (80 %)	15 dies
Lleida	B. de Cardona	10 000 sj	4 000 sj (40 %)	6 000 sj (20 %)	4 d'octubre
Mallorca	B. de Maçanet	50 000 sb	10 000 sb (20 %)	40 000 sb (100 %)	15 dies
València	B. de Ginabret	30 000 sr	10 000 sr (33,3 %)	20 000 sr (100 %)	15 dies

FONT: ACA, Cancelleria 324, f. 194r-195v.





## TAULA VI

*Subsidi de 1297 («cum ad laudem omnipotentis dei et Ecclesie sue sancte et nostri ac subditorum meorum comodum et honoris augmentum quedam negocia expensas non modicas requirencia duxerimus subsidium expensi viatici»).*

<i>Aljama</i>	<i>Collector</i>	<i>Quantitat</i>	<i>Remissió</i>	<i>Q. final</i>
Ciutat i regne de València	B. de Maçanet	30 000 sr	15 000 sr (50 %)	15 000 sr
Mallorca	A. de Soler	50 000 sb	20 000 sb (40 %)	30 000 sb
Barcelona	B. de Súria	100 000 sb	40 000 sb (40 %)	60 000 sb
Montclús	B. de Novals	1 500 sj	1 000 sj (66,6 %)	500 sj (1,43 %)
Uncastillo	B. de Novals	2 000 sj	1 000 sj (50 %)	1 000 sj (2,86 %)
Osca	B. de Novales	6 000 sj	3 000 sj (50 %)	3 000 sj (8,6 %)
Jaca	B. de Novales	2 000 sj	2 000 sj (100 %)	
Luna	B. de Novales	1 000 sj		1 000 sj (2,86 %)
Eixea	B. de Novales	1 000 sj	500 sj (50 %)	500 sj (1,43 %)
Sos	B. de Novales	1 000 sj	500 sj (50 %)	500 sj (1,43 %)
Barbastre	B. de Novales	2 000 sj	1 250 sj (62,5 %)	750 sj (2,15 %)
Tauste	B. de Novales	2 000 sj	1 200 sj (60 %)	800 sj (2,29 %)
Saragossa	G. de Roda	13 000 sj		13 000 sj (37,3 %)
Calataiud	G. de Roda	6 000 sj	3 000 sj (50 %)	3 000 sj (8,6 %)
Daroca	G. de Roda	4 000 sj	2 000 sj (50 %)	2 000 sj (5,73 %)
Terol	G. de Roda	4 000 sj	2 500 sj (62,5 %)	1 500 sj (4,3 %)
Tarassona	G. de Roda	2 000 sj	1 500 sj (75 %)	500 sj (1,43 %)
Alagó	G. de Roda	2 000 sj	1 200 sj (60 %)	800 sj (2,29 %)
Borja	G. de Roda	1 000 sj		1 000 sj (2,86 %)
Lleida	D. de Roda	10 000 sj	5 000 sj (50 %)	5 000 sj (4,34 %)

FONT: ACA, Cancelleria, Reg. 330, f. 232r, 234v, 236r-v, 238r-239r i 241v.

